

## Hacienda y Finanzas

Los principales objetivos planteados en esta área fueron:

1. Desarrollar una política fiscal y tributaria justa y equitativa estableciendo el equilibrio y la equidad fiscal como los principios básicos de una administración económico-financiera eficiente. Invertir la base y la carga tributaria de la ciudad para que paguen más los que más tienen.
2. Optimizar los mecanismos de recaudación tributaria a través de la intensificación de los mecanismos de fiscalización y control de la evasión y elusión impositiva.
3. Optimizar la utilización de los recursos obtenidos orientando el gasto hacia las áreas sociales priorizadas por la gestión.

El desarrollo de los objetivos formulados ha sido:

- A partir de marzo del 2001 se procedió a la quita del beneficio del 50% de descuento que tenían asignado los contribuyentes de Seguridad e Higiene que desarrollaban su actividad comercial en los shoppings o paseos comerciales. Gracias a esto se produjo una igualación con el resto de los contribuyentes del partido eliminando los privilegios y promoviendo la libre y justa competencia en igualdad de condiciones para todos los comercios del partido.
- A través de los distintos planes de regularización de deudas municipales implementados a partir del ejercicio 2000 se les permitió la regularización de las deudas tributarias a más de 50.000 contribuyentes consolidando deuda por más de 80 millones de pesos.
- Con la implementación de la Tasa por Riesgo Ambiental en el año 2002, se creó un objeto imponible asociado a resultados no beneficiosos o economías externas negativas que producen las empresas y que pueden generar hechos que afecten a la salud, los bienes y/ o el medio ambiente.

## POLÍTICA TRIBUTARIA

La política tributaria implementada por la gestión durante estos cuatro años persiguió el objetivo de construir la equidad fiscal, invirtiendo la carga impositiva sobre los sectores de mayor capacidad contributiva, al mismo tiempo que se le otorgaron facilidades de pago a los sectores con menor capacidad de pago. En síntesis, se trata de una política donde pagan más quienes más tienen.

La combinación de estas políticas permitió un incremento de la recaudación impositiva anual que ascendió en el año 2003 un 22,5% por sobre los valores del año 1999 cuando aún no habíamos afrontado la profunda crisis económica y social de 2001. Comparando precisamente la recaudación récord de 2003 con el deprimido año 2001, el incremento asciende al 45%.

Mientras que en el año 1999 los ingresos propios del municipio eran de 80 millones de pesos y la coparticipación federal superaba los 16 millones; en el año 2003 los ingresos propios del municipio alcanzaron el valor récord de 98 millones mientras que la coparticipación descendió un 13,33 % respecto a 1999 situándose en alrededor de los 14 millones de pesos.

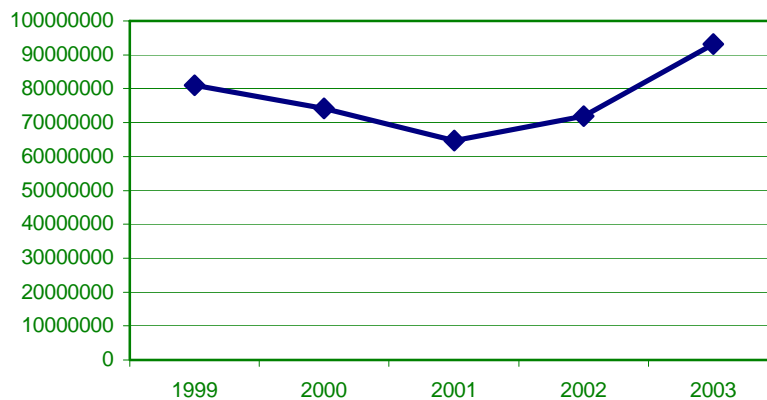
Esto resalta el mérito de la política económica de nuestra gestión que logró, con mayoría de ingresos propios, alcanzar niveles históricos de recaudación en un contexto de crisis económica y social.

Estos incrementos en la recaudación logrados permitieron sostener la prestación de los servicios esenciales de la ciudad al mismo tiempo que se atendió la emergencia social que provocó la profunda crisis económica y social sin despedir personal municipal y aumentando los salarios

## RECAUDACIÓN

- **Récord en recaudación**  
Luego de la grave crisis económica, social y política que atravesó nuestro país, la recaudación impositiva de la ciudad no sólo ha recuperado su nivel sino que ha incrementado el mismo alcanzando un nivel histórico.

A través de las fiscalizaciones realizadas y una política implacable de seguimiento impositivo para con los grandes contribuyentes, se ha invertido la presión tributaria sobre los contribuyentes de mayor capacidad contributiva logrando un aumento récord de la recaudación.

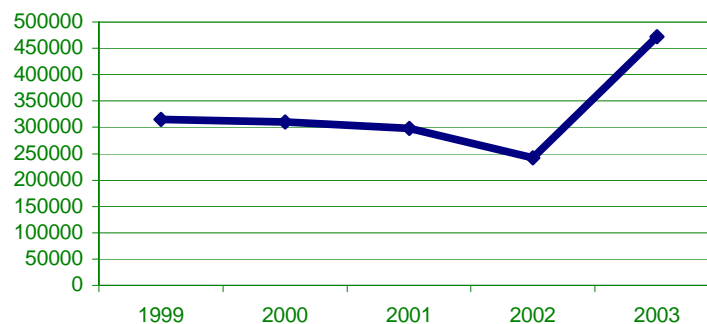


### Evolución de la Tasa de Alumbrado, Barrido y Limpieza (ABL)

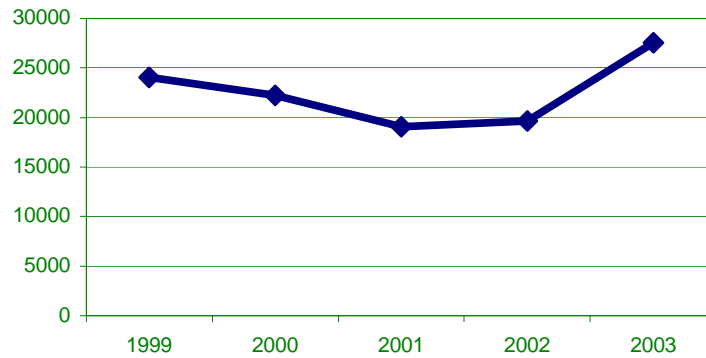
La implementación de medidas específicas destinadas a posibilitar que los contribuyentes regularicen su situación tributaria ha logrado obtener un alza histórica en el nivel de contribuyentes incorporados al sistema impositivo.

A lo largo del período 1999-2003 la Tasa ha incrementado la cantidad de contribuyentes que gracias a los planes de regularización de deuda fueron reincorporados al sistema impositivo.

### Evolución anual de la cobranza en cantidad de contribuyentes



### Evolución anual de la cobranza en importe recaudado

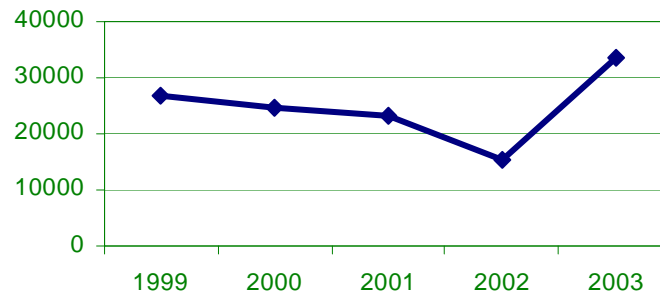


#### Evolución de la Tasa por Inspección de Seguridad e Higiene

La intensificación de los operativos de fiscalización y control ha posibilitado el incremento de la cantidad de contribuyentes de la Tasa y su nivel de recaudación.

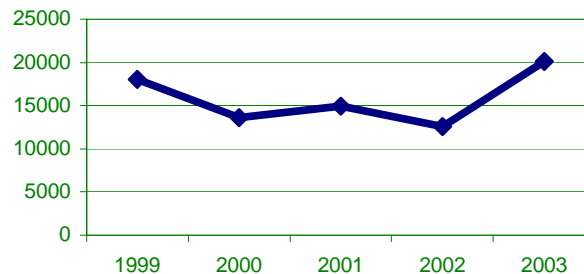
El gran aumento en la recaudación y en la cantidad de contribuyentes que abonan esta tasa se debe principalmente a la actualización de las bases de los contribuyentes, en especial de aquellos deudores morosos que tienen mayor capacidad contributiva y que estaban evadiendo el sistema tributario.

Evolución anual de la cobranza en cantidad de contribuyentes



Evolución anual de la cobranza en importe recaudado

#### PLANES DE REGULARIZACIÓN DE DEUDA



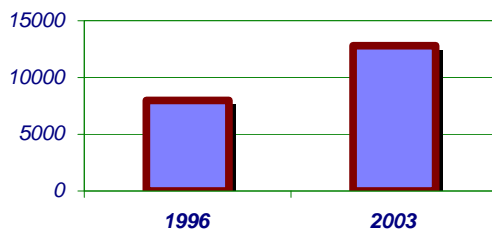
Avellaneda al día

Con la intención de facilitarles a los vecinos la posibilidad de regularizar su situación tributaria con el municipio en una época de crisis económica y social, y evitar que pierdan sus propiedades por juicios de apremio, se han implementado a lo largo de la gestión amplios planes de regularización de deuda con facilidades para todos los contribuyentes.

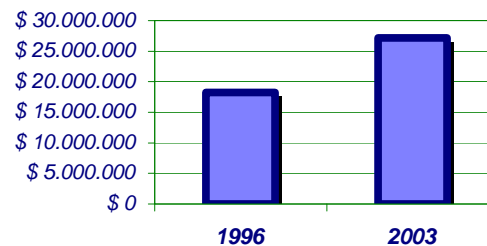
Comparación de planes de pago y consolidación de deudas 1996 - 2003

Año/Mes	Total	
	Planes	Capital
1996	7972	\$ 18.224.628
2003	<b>12806</b>	<b>\$ 27.170.276</b>

Planes Realizados por Año



Morosidad Consolidada por Año

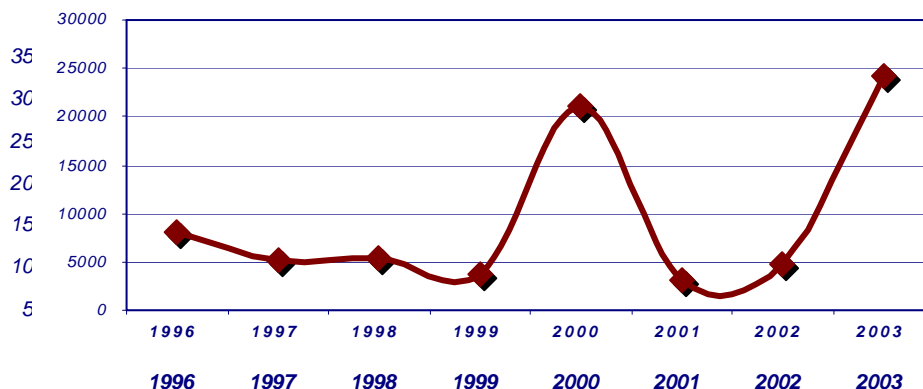


Panes de pago por año

(incluye cancelaciones al contado en el marco del plan de regularización de deuda)

Año/ Mes			Cobrado	%
	Planes			
1996	797	\$ 18.224.628		
1997	510	\$ 11.377.041		
1998	545	\$ 15.521.392		
1999	375	\$ 11.891.346		
2000	211	\$ 32.904.986	\$	31,21%
2001	305	\$ 3.623.231	\$	37,03%
2002	481	\$ 11.606.067	\$	54,12%
2003	241	\$ 32.412.335	\$	38,21%
<b>Total</b>	<b>754</b>	<b>\$ 137.561.026</b>	<b>\$</b>	<b>22,01%</b>

### Planes Realizados por Año



### Convenios de Recaudación

A fin de lograr un mayor control y eficiencia en la recaudación impositiva tanto local como provincial, la Municipalidad ha implementado en el año 2003 una serie de convenios de recaudación con la Dirección de Rentas de la Provincia de Buenos Aires en lo referente al Impuesto Automotor, Impuesto Inmobiliario Rural e Impuesto a los Ingresos Brutos.

A través de estos convenios, la Municipalidad percibió en el año 2003 ingresos por \$1.433.091,28.-

### Ingresos por convenios de recaudación

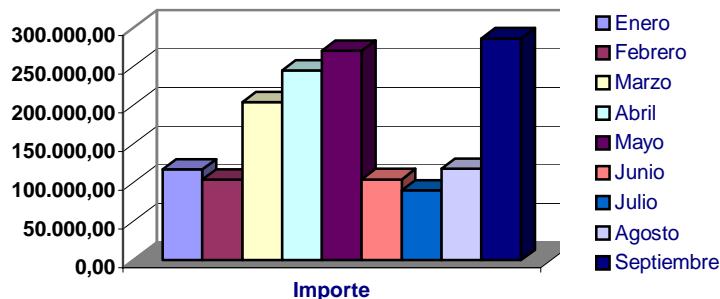
(incluye Impuesto a los Ingresos Brutos, Impuesto Automotor (77/87) e Impuesto Inmobiliario Rural)

Año	Importe	Variación (%)
1999	378.371,44-	
2000	308.949,11	-18,35
2001	208.410,37	-32,54
2002	135.739,05	-34,87
2003	1.433.091,28	955,77
<b>TOTAL</b>	2.464.561,25	

### Tasa Ambiental

En el ejercicio 2002 se implementó el cobro de la Tasa por riesgo Ambiental asociada a resultados no beneficiosos o economías externas negativas que producen algunas de las industriales locales (principalmente aquellas instaladas en el Polo Petroquímico), y que pueden generar hechos que afecten a la salud, los bienes y/ o el medio ambiente.

### PAGOS MEDIO AMBIENTAL 2003



## FISCALIZACIÓN

### Fiscalización y regularización de deuda de Repsol-YPF

De acuerdo a los resultados obtenidos de la fiscalización realizada por el municipio a la firma Repsol-YPF, ésta ha regularizado su situación impositiva de acuerdo al siguiente detalle:

Tasa por Seguridad e Higiene:

19/09/2002 Presentación y pago por Declaración Jurada (DDJJ) de la suma de \$ 1.091.608,74 mediante acogimiento del Decreto 75/02.

Tasa por Alumbrado, Barrido y Limpieza (ABL):

Regularización de aproximadamente \$ 1.500.000,00.

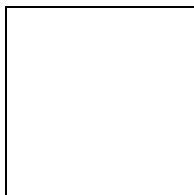
### Operativos de Fiscalización

Con el traspaso del área de fiscalización a la Subsecretaría de Ingresos Públicos efectuado en el año 2001, se realizaron diversos operativos de fiscalización a través de los cuales se consolidaron deudas tributarias por más de 24 millones de pesos cancelándose aproximadamente 6.500.000.

## COMPOSICIÓN DEL INGRESO

### Aporte de los grandes contribuyentes

La política fiscal encarada durante el período 1999-2003 ha permitido incrementar notablemente la proporción aportada por los grandes contribuyentes en el total del ingreso tributario.



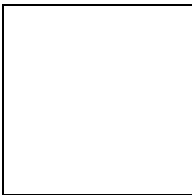
## DISTRIBUCIÓN DEL GASTO

#### Priorización del mantenimiento de los servicios básicos

En materia de gasto se realizó una política redistributiva privilegiando el gasto social y el mantenimiento de los servicios públicos.

En este sentido, se dio prioridad a los programas destinados a satisfacer las demandas de los vecinos, principalmente aquellos vinculados a la atención de la "inversión social": salud, asistencia alimentaria, desarrollo social, educación y generación de empleo.

Por cada 100 pesos que recauda el municipio, el (46.24%) está destinado a los servicios sociales, el (24.60%) está asignado a desarrollo urbano, el (24.79%) a gastos administrativos y el (4.37%) se destina a las instituciones de la ciudad.

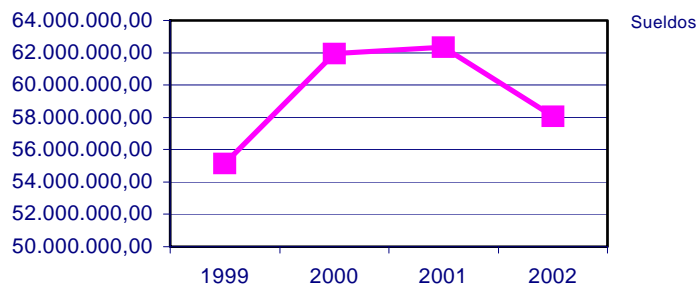


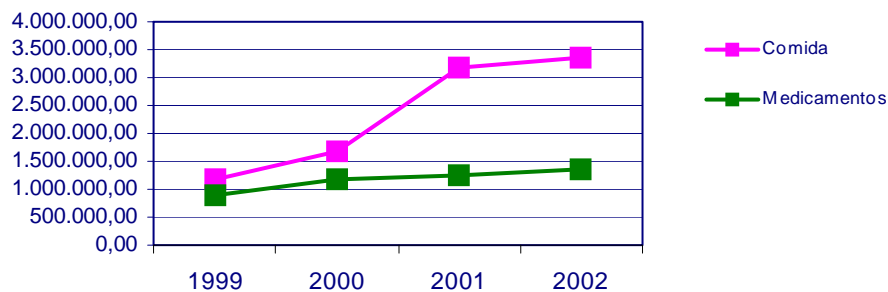
Fuente: Secretaría de Hacienda de la Municipalidad de Avellaneda.

#### Reducción del gasto político

Dando claros gestos de austeridad, se ha reducido la planta de funcionarios políticos logrando una importante disminución del gasto político. Cuando terminó la gestión anterior había 160 funcionarios políticos, mientras que en la actualidad hay sólo 104, significando una reducción de la planta política del 35%.

Además, se han reducido los sueldos de los secretarios en un 20% y los de los directores en un 15%; siendo Avellaneda uno de los municipios con sueldos más bajos del funcionariado político. Asimismo, el propio Intendente Laborde redujo su sueldo igualándolo al del trabajador municipal con mayor antigüedad y categoría.





- Deuda, déficit y juicios anteriores

Al iniciarse la gestión en el mes de diciembre de 1999, el municipio tenía una deuda superior a los 50 millones de pesos, un déficit del orden de los 6 millones y sentencias judiciales contrarias por más de 30 millones de pesos derivada del juicio con el Sindicato de Trabajadores Municipales por evasión de aportes durante el período 1991-1995.

Esta pesada herencia no sólo condicionó la realización de los planes de gobierno de la gestión sino que además constituyó un poderoso lastre en la evolución del pasivo municipal anteriormente descrita.

No obstante, al evaluar el estado financiero del municipio al finalizar la gestión 1999-2003 resulta evidente que gracias a una política económica responsable y transparente que enfrentó y desbarató un viejo y corrupto circuito administrativo y de compras de la gestión anterior, se logró no sólo estabilizar y sanear las cuentas públicas sino también iniciar una etapa de desarrollo económico y sustentable para la ciudad (incluso bajo la pesada carga de la crisis social y económica que estalló en el país en el año 2001 y 2002).

## COPARTICIPACIÓN IMPOSITIVA

- A pesar de que los niveles de recaudación impositiva de la Provincia de Buenos Aires aumentaron en más del 30% la coparticipación recibida por la comuna descendió un 13,33% respecto a lo recibido en el año 1999. En este contexto, todas las actividades y servicios desarrolladas por esta gestión fueron financiados con recursos propios del municipio.

Año	Importe
1999	16.289.962,45
2000	16.966.303,99
2001	16.867.625,91
2002	15.709.121,25
2003	14.119.317,80

## Desarrollo productivo



Los principales objetivos planteados en esta área fueron:

1. Fomentar el desarrollo productivo de la industria local a través de la creación de una incubadora de empresas que facilite el emplazamiento de nuevas actividades.
2. Promover la instalación de microemprendimientos productivos que generen fuentes laborales genuinas y duraderas brindándoles capacitación, asistencia técnica y asesoramiento legal.
3. Apoyar las iniciativas de trabajadores desocupados para recuperar fábricas y formar cooperativas de trabajo que generen fuentes de trabajo e impulsen el desarrollo industrial.
4. Fomentar las actividades de comercio exterior de las industrias locales asesorándolos en materia de exportaciones y capacitándolos para desarrollar ventajas competitivas.

El desarrollo de los objetivos formulados ha sido:

A pesar de la profunda crisis que afectó a nuestro país y a la ciudad, gracias a la constante labor desarrollada desde la Secretaría se ha podido no sólo recuperar la industria local sino también proyectarla hacia el exterior.

Así, durante los primeros ocho meses del año 2003 ya habían iniciado el trámite de habilitación más de cien nuevas empresas, lo que constituye un número mayor al de los años anteriores completos. Desde la Secretaría se ha promovido la recuperación de fábricas por parte de los obreros y la instalación en los predios de dichas empresas de nuevas actividades productivas que dieron lugar a más de 20 nuevas empresas.

Además, se impulsó la participación de los industriales en distintas ferias y encuentros comerciales donde pudieron exponer sus productos y participar de ruedas de negocios.

Finalmente, a través de la modificación y puesta en marcha de la Ordenanza 8905 de promoción industrial se estableció la posibilidad de eximir en las tasas que gravan la actividad a las industrias nuevas o que ampliaran su actividad original.

### **Incubadora de empresas**

Ante el requerimiento de nuevos emprendedores locales, el municipio otorgó un lugar físico a todos los interesados utilizando inmuebles que se encuentran con deudas municipales compensando el importe del alquiler de la deuda existente por tasas municipales.

Los incubados adhieren a un convenio de uso del espacio y desarrollan dentro del mismo distintas actividades productivas, pudiendo permanecer en la incubadora por el término de dos años.

Asimismo, las empresas que ingresan a la incubadora reciben de parte de la Secretaría la asistencia legal, técnica y administrativa necesaria para desarrollar su actividad.

### **Empresas recuperadas y cooperativas de trabajo**

Avellaneda es el precursor de este nuevo fenómeno dado que las primeras cooperativas de trabajo se han desarrollado en nuestra ciudad a partir de un trabajo conjunto entre el municipio y los interesados que posibilitó la creación de las herramientas necesarias para el inicio y/o continuación de las actividades de cada empresa recuperada.

Existiendo en la actualidad más de 15 cooperativas formadas tras la recuperación de las empresas, podemos destacar entre los casos más importantes a la Cooperativa Unión y Fuerza (Ex Gip-Metal), Cooptem (Ex Templaria), Cooperativa Lavalan (Ex lavadero el Triunfo), Cotrama, y Cooperativa Cristal ( Ex Cristalux).

## Microemprendimientos productivos

Durante la gestión 1999-2003 se ha promovido y asistido en la instalación de más de 300 microemprendimientos productivos.

## Distritos de Agrupación Industrial (D.A.I.)

A través de este nuevo concepto –conocido también como *clusters*– se han instalado en determinados predios industriales nuevas empresas que pueden tener actividades comunes o no, y funcionan dentro de un mismo complejo productivo. Este es el caso de SIAM, donde se han desarrollado 14 empresas metalmecánicas, CRISTALUX donde funcionan 6 empresas de distintos rubros, y el predio donde funcionaba LLAURO en el cual se ha formado un polo de la Industria Gráfica con 4 nuevas empresas instaladas.

## Promoción Industrial

A partir de la implementación de la Ordenanza 8905 y sus modificatorias, se estableció la posibilidad de eximir en todas las tasas que afecten la actividad productiva (excepto A.B.L.) por un lapso de 3 años, a las actividades industriales nuevas o que se amplíen en su capacidad y/o diversifiquen.

## Habilitaciones Industriales

Se procedió a modificar la ordenanza de habilitación con el objeto de armonizar los requerimientos exigidos por la legislación vigente en la Provincia de Buenos Aires para la radicación de industrias.

Asimismo, se simplificaron los formularios correspondientes y se brindó una atención personalizada a cada contribuyente.

Evolución anual de las habilitaciones industriales

	2000	2001	2002	2003
Enero	5	3	3	9
Febrero	8	12	4	7
Marzo	16	9	5	8
Abril	8	11	4	16
Mayo	9	15	4	17
Junio	5	13	2	10
Julio	7	12	2	12
Agosto	6	6	10	22
Septiembre	8	5	9	30
Octubre	6	5	17	34
Noviembre	8	5	12	
Diciembre	4	4	8	
<b>Totales</b>	<b>90</b>	<b>100</b>	<b>80</b>	<b>165</b>

Evolución anual del personal incorporado en las nuevas habilitaciones industriales

	2000	2001	2002	2003	TOTAL
<b>Habilitaciones</b>	<b>90</b>	<b>100</b>	<b>80</b>	<b>165</b>	<b>435</b>

<b>Personal</b>	530	420	250	<b>700</b>	1900
-----------------	-----	-----	-----	------------	------

## Programas de capacitación

Durante la gestión 1999-2003 se han desarrollado jornadas de capacitación en temas inherentes a la actividad productiva, ambiental, y de comercio exterior. Algunos de los cursos que se realizaron durante la gestión 1999-2003 han sido:

- Seguridad e Higiene Industrial y Riesgo de Trabajo
- Programa de apoyo a la reestructuración empresarial (PRE)
- Jornadas de capacitación para microemprendedores.
- Disminución del costo energético.
- Encuentros de Comercio Exterior con industriales y cónsules de Brasil, Bolivia, Perú, Paraguay y México.
- Seminario sobre organización y administración de microemprendimientos.
- Jornadas de capacitación y asistencia en política crediticia con la participación de entidades bancarias como el Banco Ciudad y el Banco de la Provincia de Buenos Aires.

## Exposiciones

Durante la gestión 1999-2003 se ha promovido desde la Secretaría de Producción la participación de las industrias locales en distintas exposiciones locales e internacionales con el fin de promover y promocionar la producción local en distintos foros.

Expo Industrial del Conurbano Sur

Año	Empresas Visitantes	
	2000	235
2001	250	35000
2002	240	25000

En la exposición se desarrollaron rondas de negocios con la participación de más de 500 empresas.

Exposición de Microempresarios en el Hipermercado Carrefour de Avellaneda (Junio/Julio de 2001)

10° Exposición Agroindustrial y Comercial de Verano "Microemprendimientos Enero 2000" desarrollada en la ciudad de Mar del Plata.

## Guía Compre Avellaneda

Se creó una base de datos de empresas de Actividades Industriales, Comerciales y de Servicios de nuestro municipio, que fueron invitadas a participar de la misma en forma totalmente gratuita.

Estos datos fueron agrupados en CD por rubros y se encuentran a disposición a de todas las Empresas del partido.

## Comercio Exterior

Se ha creado una oficina comercial de la Municipalidad de Avellaneda en SAN PABLO (BRASIL), la cual se encuentra a disposición de todos los Industriales de nuestro municipio.

- Asimismo, se realizaron diferentes misiones comerciales a países latinoamericanos así como también a países de Europa y a los Estados Unidos.
  - **Misión Comercial Portugal – Argentina:** en este caso se gestionó la visita de empresarios portugueses a distintas empresas de nuestra ciudad.
  - **Misión Comercial a España y Portugal.**
  - **Misión Comercial en Santa Cruz de la Sierra (Bolivia)**
  - **Misión Comercial en el Estado de la Florida (EEUU):** organizada por Enterprises Florida, Inc. con el auspicio de la Sección Económica y Comercial de la Embajada de la República en EE. UU.
  - **Misión Comercial a San Juan de Puerto Rico y Miami**

Las industrias locales han participado en Ferias y Exposiciones en Brasil, Chile, Bolivia, etc.

Se sancionó la Ordenanza ProPace, a través de la cual se compensa una parte de los gastos en Misiones Comerciales y Ferias Internacionales declaradas de interés municipal.

- **Acuerdo con la Región Marche (Italia)**

La Municipalidad de Avellaneda suscribió, a través encabezado por el Instituto Italiano de Comercio Exterior, un acuerdo con la Región Marche – Italia que apunta a potenciar el desarrollo económico de las pequeñas y medianas empresas de la región.

En materia de Comercio Exterior, la Municipalidad de Avellaneda trabaja en estrecha colaboración con la Cancillería Argentina y la Fundación ExportAr y se mantienen excelentes relaciones con los distintos agregados comerciales de todos los países del mundo.

- **SIAL 2000**

La empresa Resolio S.A. participó en París (Francia) de la Feria y Exposición SIAL 2000. SIAL es la Feria de la Alimentación más importante que se realiza anualmente en todo el mundo.

- **“Centroamérica sale al mundo”**

En el año 2000 un grupo de empresarios locales participó, conjuntamente con la Secretaría de Producción, del 2do. Foro Económico Comercial denominado “Centroamérica sale al mundo”, organizado por la Embajada de las Repúblicas de Centroamérica y el Banco Centroamericano de Integración Económica.

- **JOINT VENTURE**

Se gestionó la realización de Joint Venture entre FAGOR (ESPAÑA) y LIMPERMAX (AVELLANEDA) en el rubro fabricación de lustradores Industriales. En el intercambio, la empresa Argentina actúa como representante y distribuidor, a lo que se suma la asistencia técnica en varios países de América Latina.